



## BIENVENUE AU CHALET JÉRÉMIE

Voici quelques informations générales et instructions pour votre séjour au chalet Jérémie.

**Le chalet se chauffe principalement au bois à l'aide de deux fourneaux qui se situent, l'un dans le salon et l'autre dans la cuisine. Pour l'appoint dans les chambres et la salle de bains, il y a des radiateurs électriques.** Ces radiateurs sont là pour assurer une température minimum dans le chalet durant l'hiver et ainsi le mettre « hors-gel » pour que le boiler et les tuyaux d'eau ne gèlent pas. En dehors des occupations du chalet, ces radiateurs sont réglés par nos soins.

Lors de votre séjour, vous pouvez ajuster les radiateurs à votre température de confort à l'aide de la molette située sur chacun d'eux. **Quand vous quittez le chalet**, régler la température sur les radiateurs comme suit :

• CUISINE	15 DEGRÉS
• PIÈCE AVEC BOILER	10 DEGRÉS
• CHAMBRE REZ	15 DEGRÉS

• CHAMBRE 1 <sup>ER</sup>	10 DEGRÉS
• SALLE DE BAINS	HG (HORS GEL)

### RADIATEURS DE LA SALLE DE BAINS

Le mode d'emploi du radiateur de la salle de bains se trouve dans un tiroir du meuble des jeux de société (au bas de l'escalier). Il y a une position qui permet de chauffer juste pour 15 min. ce qui est bien agréable à la sortie de la douche.

### FOURNEAUX à BOIS

**LE FOURNEAU EN PIERRE OLLAIRE** situé dans le salon fonctionne très bien, mais prend un certain temps à rendre la chaleur. Faire chauffer progressivement pour que la pierre ait le temps de s'habituer au changement de température. **Ne pas surchauffer car cela peut l'endommager.** (1 à 2 bûches max. à la fois)

Lorsque le fourneau est chaud, faire attention de ne pas laisser de vêtements ou chaussures à son contact car ça peut brûler ou faire fondre les tissus.

**LE POÊLE DE LA CUISINE** ou « Petit Godin » fonctionne bien aussi et donne rapidement de la chaleur. Pour un bon rendement, on peut faire un réglage fin du tirage à l'aide de la clé située sur le tuyau et de la rondelle qui se trouve sur le bas du poêle. (*position clé : horizontale = fermé / verticale = ouvert*).

Pour les cendres, un bidon en émail qui se trouve dans le bûcher devant le chalet permet de les laisser refroidir avant de les mettre à la poubelle (merci de ne pas éparpiller vos cendres autour du chalet).

### RÉSERVE DE BOIS

La réserve de bois se trouve dans deux bûchers différents : l'un vers la porte d'entrée du chalet, le deuxième à l'arrière du chalet.

### BOILER

La capacité du boiler est de 150 lt. Cela suffit grosso modo pour 2 douches et une vaisselle à la main. Ensuite, il faut attendre environ 4h pour que l'eau soit à nouveau chaude. Alors, prenez des douches rapides et économisez l'eau chaude pour votre propre confort.

### FRIGO-CONGELATEUR

**En partant**, vider entièrement le frigo, le débrancher et laisser la porte ouverte.

### MACHINE À LAVER LE LINGE

Réservée à l'usage de la famille Ding. Merci.

## LAVE-VAISSELLE

Le programme courant est le P2 (mode d'emploi sur place pour d'autres options).

- Appuyer sur le bouton tout à gauche pour enclencher la machine
- Sélectionner le P2 avec le deuxième bouton depuis la gauche
- Mettre le liquide vaisselle dans le petit compartiment *ad hoc*
- Appuyer sur le bouton tout à droite pour lancer le programme.

## GARDE-MANGER

Ranger les aliments dans les boîtes hermétiques pour éviter une invasion de rongeurs et reprendre toutes vos victuailles et boissons à la fin de votre séjour.

## LITS ET LITERIE

Il y a en tout 14 possibilités de couchage.

### En bas :

- 4 matelas dans la chambre du fond
- un lit double dans l'alcôve du salon

### En haut :

- un lit double dans la première chambre
- 4 matelas dans la deuxième chambre (2x 2 matelas posés les uns sur les autres)
- un lit double caché derrière la cheminée.

Il y a des duvets pour tous les lits (certains doubles qui peuvent se séparer en été) ainsi que des oreillers. Les duvets sont rangés dans la pièce concernée avec la literie correspondant aux formats des duvets ( tiroirs sous podium dans chambre du bas, caisses rouges pour salon et grange, coffre en tête de lit dans la deuxième chambre du haut, armoire pour première chambre du haut). **Ne pas mélanger les duvets et la literie svp !**

En été, vous pouvez emmener les draps et linges chez vous et les faire parvenir propres à l'un des membres de la famille Ding qui les ramènera au chalet à l'occasion.

En hiver, vous pouvez faire comme en été ou déposer le tout à la blanchisserie située dans le virage de Champoussin. Le linge vous sera facturé au kilo lors du dépôt (Fr. 12.-). Si vous choisissez l'option blanchisserie, appelez Shaban un peu à l'avance pour être sûrs qu'il est sur place pour vous accueillir : 079 371 02 86.

---

**Veillez nous en informer pour que nous puissions organiser le retrait du linge pour les locaux suivants.**

---

**Été comme hiver**, si vous souhaitez amener vos propres draps, voici les dimensions des duvets et oreillers :

OREILLERS	50 CM X 60 CM
HOUSES DE DUVET POUR LES LITS SIMPLES	90 CM X 200 CM
HOUSES GRANDS DUVETS	220 CM X 200 CM
MATELAS SIMPLES	90 CM X 200 CM
MATELAS DOUBLES	140 CM X 200 CM
OU	160 CM X 200 CM

Pour vous installer le plus douillettement possible au salon, à la cuisine ou encore sur la terrasse à n'importe quelle saison, il y a une réserve de peaux de mouton sous le lit de l'alcôve du salon.

**A remettre en place avant de partir svp.**

## ORDURES

En Valais, les sacs à ordures ménagères sont taxés et donc plutôt chers. Ce sont des sacs blancs rangés sous l'évier à côté de la poubelle. Il y a des sacs 17lt, 35lt et 60lt. Veuillez adapter la taille du sac en fonction de la durée de votre séjour.

Ils doivent être déposés dans les containers prévus à cet effet au village de Val-d'Illiez ou à Champoussin. Il y a également des containers pour le verre, le PET et le carton. Alu et fer seulement à Champoussin.

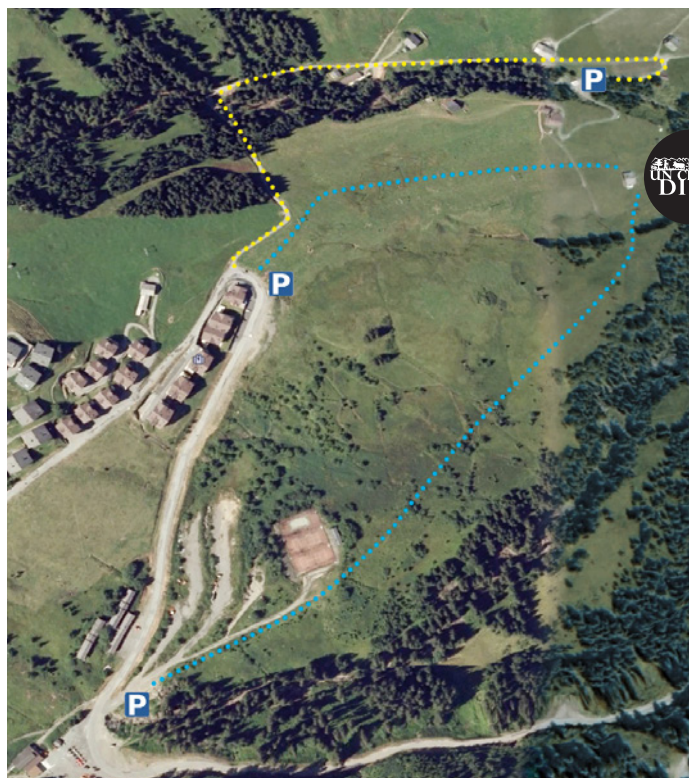
## MÉNAGE

Merci de laisser le chalet propre et rangé pour les suivants !

## PARKING

**En été** (parcours jaune ci-dessous) : À la demande de Suzanne et Charly nos voisins et amis, nous vous prions de laisser les voitures sur le bas du chemin (dans la petite combe, 50 mètres avant de déboucher sur le pâturage) juste avant d'arriver, et non pas dans l'un ou l'autre des virages face au chalet. Bien sûr on peut s'y garer pour décharger, mais ensuite, merci de redescendre la voiture.

**En hiver** (parcours bleu ci-dessous) : Monter jusqu'au virage avant d'arriver à Champoussin et se garer au bord de la route.



## CHECK-LIST DES CHOSES À FAIRE AVANT DE QUITTER LE CHALET :

### En hiver :

- Mettre tous les radiateurs sur les températures indiquées plus haut

### Eté comme hiver :

- **Fermer la vanne principale d'eau (volant vert et bleu situé dans le mur sous le boiler).**
- Vider les cendres des deux fourneaux
- Vider et débrancher le frigo
- Vider le récipient à poussière de l'aspirateur
- Emporter les aliments et les poubelles
- Emporter la literie et les linges utilisés
- Fermer la trappe en haut de l'escalier (1<sup>er</sup> étage)
- Fermer les volets

**MERCI !**

## CONTACTS EN CAS DE PANNE, SOUCI, OU QUESTION

Barbara 079 475 11 48  
Diego 076 615 72 79  
Suzanne 076 766 12 86

*Merci de votre attention, de prendre soin de ce chalet familial... et profitez bien !*